

Tom de Bruijn

Gemeente Den Haag

Retouradres: Postbus 12600, 2500 DJ Den Haag

De voorzitter van Commissie Leefomgeving

Uw brief van

Uw kenmerk

Ons kenmerk
DSB/2015.136 – RIS 282707
Doorkiesnummer
0703536295
E-mailadres

Aantal bijlagen

1

Datum

27 mei 2015

Onderwerp

Evaluatie parkeerregeling Scheveningen

Geachte voorzitter,

Zoals in de brief van 15 januari 2015 (RIS 280228) is toegezegd, informeer ik u over de resultaten van de evaluatie van de parkeerregeling in Scheveningen-Bad. Ook informeer ik u over de verbeterpunten die tot stand worden gebracht naar aanleiding van deze evaluatie.

Uit de evaluatie Uniformering parkeerregeling Scheveningen-Bad van 27 april 2010 (RIS 172397), bleek de wens tot een verruiming van de vergunninggebieden en een aanpassing van de maximum parkeerduur. In navolging hiervan en het onderzoek burgerinitiatief bezoekersregeling om de parkeermogelijkheden voor het sociaal bezoek in Scheveningen te vergroten (RIS 246583), is besloten om de parkeerregeling Scheveningen te wijzigen. Uw commissie is op 2 oktober 2013 geïnformeerd (RIS 265306) over dit voornemen van het college. Op 22 januari 2014 heeft het college besloten om per 3 maart 2014 de parkeerregeling in Scheveningen-Bad te wijzigen (RIS 269486). Doel was een voor iedereen herkenbare en begrijpelijke parkeerregeling waarbij de parkeermogelijkheden voor de diverse parkeerdoelgroepen zouden worden verruimd.

De parkeerregeling die per 1 maart 2014 in Scheveningen-Bad van kracht is, is geëvalueerd. De parkeertellingen, ontvangen reacties en gesprekken met belanghebbenden en de meningspeiling over de effecten van de parkeerregeling Scheveningen-Bad zijn geanalyseerd. De commissie Leefomgeving is toegezegd dat zij in het tweede kwartaal 2015 wordt geïnformeerd over de uitkomsten van de Evaluatie parkeerregeling Scheveningen (RIS 280228). De evaluatie is als bijlage bij deze brief gevoegd.

Op basis van de parkeertellingen en de meningspeiling is de conclusie dat de parkeerregeling in Scheveningen-Bad goed werkt. Met een gemiddelde parkeerdruk van 63% voorziet de regeling in voldoende parkeercapaciteit en biedt deze een verruiming van de parkeermogelijkheden voor de diverse parkeerdoelgroepen. Ook in het voor-, hoog-, en naseizoen is er voldoende parkeercapaciteit. In het weekend in de avonduren neemt de parkeerdruk weliswaar toe, maar ook dan biedt Scheveningen-Bad nog steeds voldoende parkeercapaciteit.

Inlichtingen bij

Debby Bornebroek

Gezien de resultaten van het onderzoek is een aanpassing van de parkeerregeling niet noodzakelijk. Van een aanpassing naar een zomer- winterparkeerregeling is evenmin sprake. Wel bieden enkele uitkomsten mogelijkheden tot verbetering.

Omdat in Scheveningen-Bad de parkeerdruk ruim onder de 90% ligt, kan de beschikbare parkeercapaciteit beter worden benut en gelijkmatiger worden verdeeld voor bewoners. Het samenvoegen van de vergunninggebieden de *Kuststrook* en het *Achterland* tot één vergunninggebied en het verruimen van de maximum parkeerduur van 30 minuten naar 60 minuten bieden hiertoe een oplossing, zonder afbreuk te doen aan parkeermogelijkheden voor de verschillende parkeerdoelgroepen. De ongelijkmatige en hogere parkeerdruk in enkele straten in het Renbaankwartier nabij het uitgaansgebied, in het weekend in de avonduren, kan verder worden teruggedrongen door het straatregime van de *Kuststrook* hier naartoe uit te breiden. Een kortere parkeerduur stimuleert het uitgaanspubliek te parkeren in de voor hen bedoelde parkeergarages in plaats van op straat in de woonstraten. Dit vergt nader onderzoek.

De uniek uitgegeven 133M-parkeervergunning om leden en bezoek van de tennisvereniging HLTC De Metselaars te laten parkeren op een specifieke 'parkeerzone' zonder hinder te ondervinden van de maximum parkeerduur van 60 minuten, kan worden uit gefaseerd. Het oorspronkelijke doel van deze vergunning is door de maximum parkeerduur van 120 minuten en beschikbare parkeercapaciteit komen te vervallen. De 'zone'-parkeerplaatsen worden opgeheven en worden weer beschikbaar voor alle parkeerders. De gemeente onderzoekt momenteel de mogelijkheden om de parkeerbehoefte van verenigingen te faciliteren. De parkeersituatie van HLTC De Metselaars zal hierin worden meegenomen.

De maximum parkeerduur van 120 minuten in de omgeving van het Museum Beelden aan Zee leidt niet tot parkeerproblemen. De parkeercapaciteit is voldoende en er zijn geen aanvullende klachten ontvangen die aanleiding geven tot een wijziging van deze maximum parkeerduur.

In de kraag van het Scheveningen-Bad, waar geen betaald parkeren is, is een hogere parkeerdruk. Nader onderzoek naar uitbreiding van de betaald parkeerregeling Scheveningen-Bad naar het Havenkwartier en het Van Stolkpark is al ingezet.

Bovenstaande verbeteringen zijn opgenomen en nader toegelicht in de bijgevoegde Evaluatie Parkeerregeling Scheveningen.

Enkele verbeteringen van de parkeerregeling vergen een organisatorische en beleidsmatige aanpassing van de huidige parkeerregeling. Een vervolgonderzoek naar de wens en mogelijkheden voor een betere verdeling en benutting van de parkeercapaciteit in Scheveningen-Bad en/of een uitbreiding van de parkeerregeling naar het Havenkwartier moet worden uitgewerkt.

De bovengenoemde verbeteringen en/of uitbreiding van de parkeerregeling wordt per 1 maart 2016 gerealiseerd. Na één jaar volgt de evaluatie van de regeling (eerste kwartaal 2017). Hierover wordt de commissie voor de zomer van 2017 geïnformeerd.

Met vriendelijke groet,

Tom de Bruijn
Wethouder Financiën, Verkeer, Vervoer en Milieu

Bijlage Evaluatie parkeerregeling Scheveningen-Bad

In het overgrote deel van Scheveningen geldt op dit moment betaald parkeren. De evaluatie van de parkeerregeling betreft enkel het deel Scheveningen-Bad dat bestaat uit twee betaalde parkeergebieden met vergunningenregeling nl. *de Kuststrook* en *het Achterland*. Zie figuur hieronder.



Om nadelige effecten van de uniforme parkeerregeling voor een nieuw badseizoen te ondervangen, is direct na de ingangsdatum van de parkeerregeling gestart met het monitoren van de regeling. Hiervoor zijn zowel in als rondom Scheveningen-Bad parkeertellingen verricht. Ontvangen vragen, reacties en klachten zijn geïnventariseerd en nader onderzocht. Aanvullend heeft een meningspeiling plaatsgevonden en is gesproken met individuele belanghebbenden, ondernemers en vertegenwoordigers van de diverse bewoners, - en belangenorganisaties. Zie ook de brief aan de commissie Leefomgeving d.d. 15 januari 2015: Stand van zaken uniforme parkeerregeling Scheveningen (RIS 280228.).

1. Ontvangen reacties

Van de ongeveer 15.500 adressen in en rondom Scheveningen-Bad zijn van begin 2014 tot maart 2015, plusminus vijftig reacties ontvangen die betrekking hadden op de uniforme parkeerregeling in Scheveningen-Bad. De meeste reacties gingen over de nieuwe grenzen van de vergunninggebieden en het uitwijk-effect naar het Havenkwartier. De maximum parkeerdruk van 120 minuten in de omgeving Museum Beelden aan Zee is weliswaar op verschillende ambtelijke niveaus ook aan de orde gekomen, maar waren van een en dezelfde persoon. Dit geldt ook voor de reactie(s) van kerken over de parkeer(on)mogelijkheden voor hun leden en het bezoek.

2. Parkeertellingen

Voor de evaluatie is gebruik gemaakt van parkeertellingen die in opdracht van de Dienst Stadsbeheer, door een onafhankelijk telbureau zijn uitgevoerd. Van 1 maart tot en met 31 oktober 2014 is op alle dagen van de week de parkeerintensiteit op vijf verschillende tijdstippen gemeten. Overdag is geteld tussen 09 en 12 uur, tussen 12 en 16 uur en tussen 16 en 19 uur. 's Avonds was dit tussen 19 en 22 uur en 22 en 02 uur. De evaluatie gaat uit van twee parkeerintensiteiten namelijk overdag tussen 09 en 19 uur en de 's avonds tussen 19-24/02 uur.

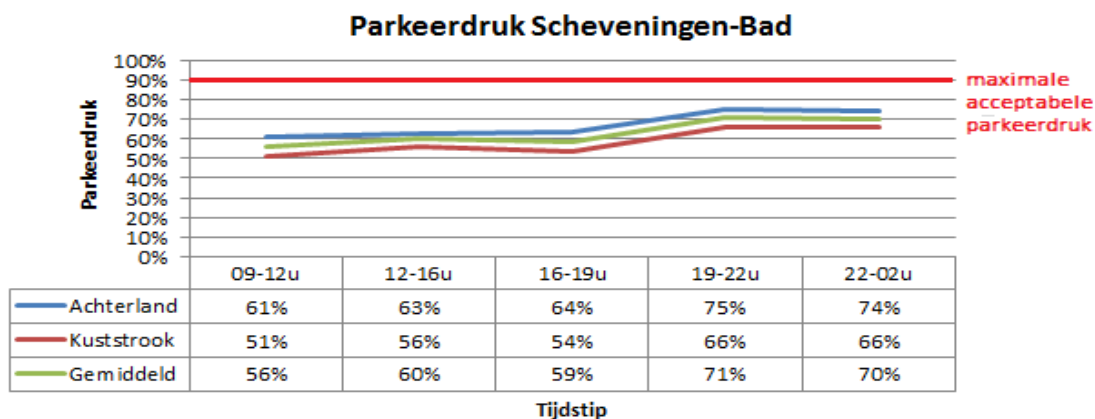
2.1. Scheveningen-Bad

In Scheveningen-Bad ligt de gemiddelde parkeerdruk ver onder de maximale acceptabele parkeerdruk van 90% zoals deze gesteld is in het Parkeerkader (RIS 16847)¹. Ten opzichte van voorgaande jaren is de parkeerdruk met 1% toegenomen.

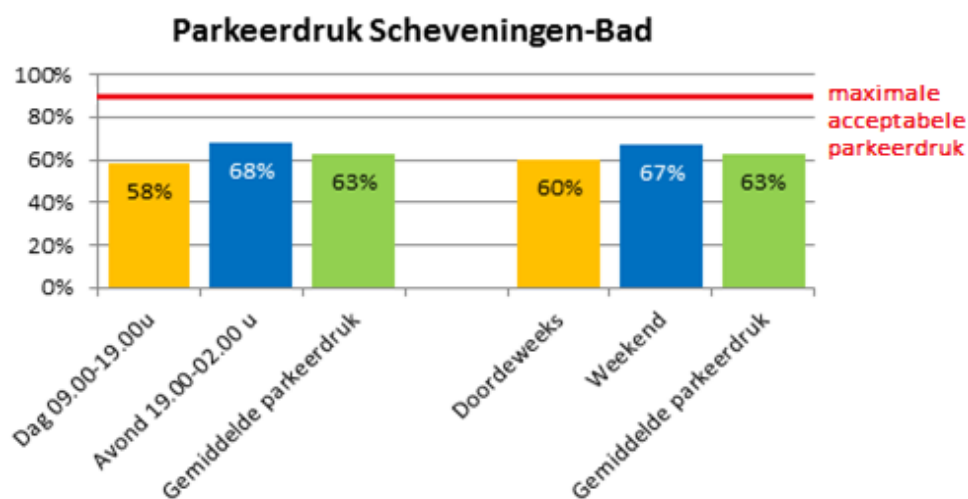
In 2014, vóór de wijziging van de regeling, was de parkeerdruk 62% en in 2013² 61%. Ook in 2009 was de gemiddelde parkeerdruk 61% (Evaluatie parkeerregeling 2010, RIS 172397).

1 "...de gemeente komt in actie als de parkeerdruk boven de 90% uitstijgt.... Bij een parkeerdruk tussen de 80-90% neemt de zoektijd naar een vrije parkeerplaats sterk toe en zal de bereikbaarheid van een locatie afnemen en verkeersoverlast toenemen".

2 2013-2e kwartaal /2013-3e kwartaal /2013-4e kwartaal

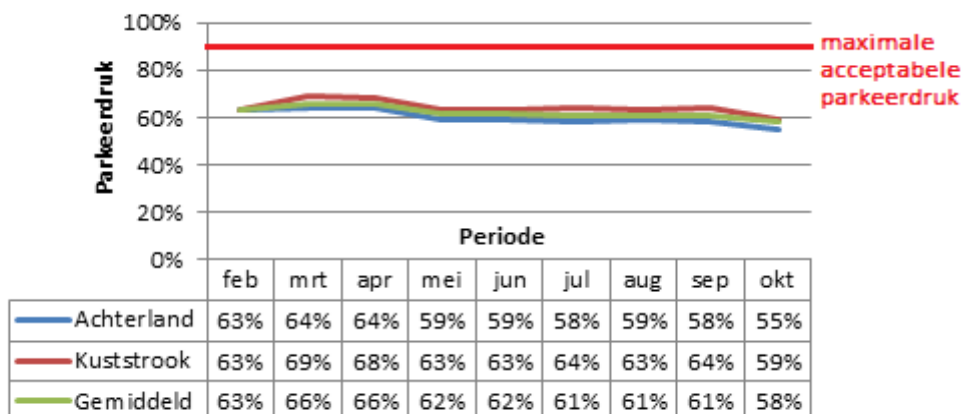


Over de dag genomen, neemt de parkeerdruk toe naarmate de avond vordert. Ondanks de toename blijft deze onder de maximale acceptabele parkeerdruk van 90%. Overdag is de parkeerdruk het laagst. In het weekend is de parkeerdruk hoger dan doordeweeks. De parkeerdruk ligt de gehele week onder de 90%. Het verschil in parkeerdruk doordeweeks versus het weekend is gering.



Gemeten over de maanden maart tot en met oktober 2014 is de parkeerdruk gelijkmatig verdeeld. In relatie tot het voor-, hoog en naseizoen verschilt de parkeerdruk nauwelijks. Op basis van deze gegevens is de conclusie dat de regeling over de gehele periode functioneert en niet seizoen afhankelijk is. Van een eerder besproken winter-zomerregeling in Scheveningen-Bad is geen sprake noch noodzaak.

Parkeerdruk per maand februari - oktober

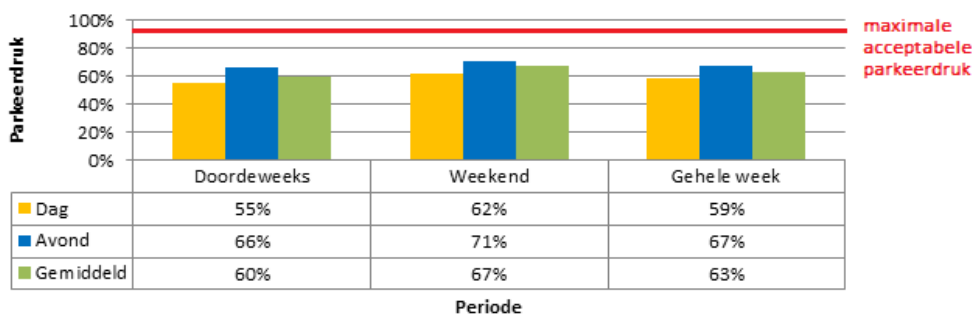


2.2. De Kuststrook

In de Kuststrook ligt over de hele week genomen de gemiddelde parkeerdruk ruim onder de maximaal acceptabele parkeerdruk van 90%. Doordeweeks overdag is de parkeerdruk het laagst en in het weekend in de avonduren het hoogst. Het verschil in parkeerdruk doordeweeks versus het weekend is niet noemenswaardig.

Door de lage parkeerdruk blijft in de Kuststrook een deel van de parkeercapaciteit onbenut. Een betere benutting van de parkeercapaciteit is mogelijk door een aanpassing van de maximum parkeerdruk van 30 minuten naar 60 minuten. Ook het uitgeven van parkeervergunningen aan belanghebbenden uit het commerciële gebied die nu niet in aanmerking komen voor een parkeervergunning, biedt mogelijkheden. Voor een betere benutting van de beschikbare parkeercapaciteit, is een nader separaat onderzoek nodig.

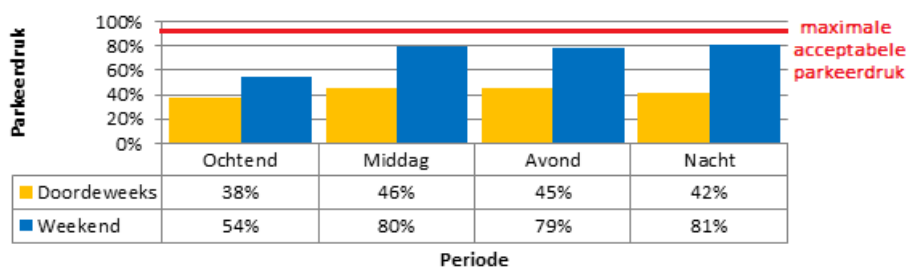
Parkeerdruk Kuststrook doordeweeks - weekend



Maximum parkeerdruk 120 minuten omgeving Museum Beelden aan Zee

Ten behoeve van het bezoek van het Museum Beelden aan Zee geldt in de Pellenaerstraat, de Jongeneelstraat en de Harteveltstraat een (tijdelijke) maximum parkeerdruk van 120 minuten terwijl in de rest van de Kuststrook een maximum parkeerdruk van 30 minuten geldt. Deze maximum parkeerdruk van 120 minuten zou leiden tot parkeeroverlast. De meningspeiling, de persoonlijke gesprekken en de parkeercijfers bevestigen deze reacties niet. De gemiddelde parkeerdruk in de avonduren, ligt in de omgeving³ van het Museum Beelden aan Zee onder de 90%. Wel is de parkeerdruk 's avond in het weekend hoger dan doordeweeks. Dit kan komen door de ligging van deze straten nabij het uitgaansgebied en door de (avond)activiteiten van het museum.

Parkeerdruk omgeving Museum Beelden aan Zee

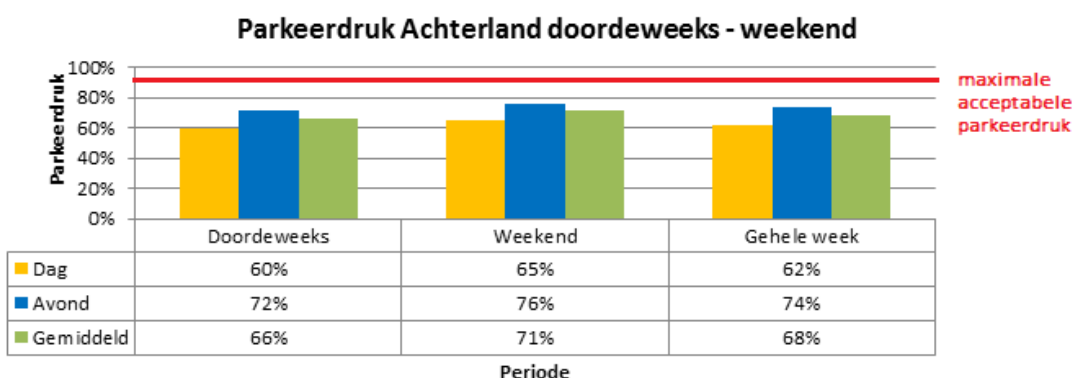


³ Harteveltstraat, Pellenaerstraat, Jongeneelstraat en IJsbrandtzstraat.

De parkeerdruk in de omgeving van het Museum Beelden aan Zee biedt voldoende parkeergelegenheid. De parkeercijfers en de afwezigheid van verdere parkeerklachten in deze omgeving geven geen aanleiding de maximum van 120 minuten in de Pellenaerstraat, de Jongeneelstraat en de Harteveltstraat te wijzigen.

2.3. Het Achterland

In het Achterland is de gemiddelde parkeerdruk iets hoger dan in de Kuststrook, maar ligt ook deze nog ruim onder de maximale acceptabele parkeerdruk van 90%. Op doordeweekse dagen is de parkeerdruk nagenoeg gelijk aan die in het weekend. Doordeweeks overdag is de parkeerdruk het laagst en in het weekend in de avonduren het hoogst. De parkeerdruk in de straten nabij de Kuststrook is hoger dan de verderop gelegen straten. Door het Achterland samen te voegen met de Kuststrook biedt dit mogelijkheden voor een gelijkmatigere parkeerdruk en een betere verdeling van de parkeercapaciteit.



Parkeren tennispark HLTC De Metselaars

De 133M-vergunning is een uniek uitgegeven parkeervergunning voor de spelers en het bezoek van het tennispark van HLTC De Metselaars. Door de destijds ingevoerde maximum parkeerduur van 60 minuten is deze 133M-vergunning geldig op een specifieke 'parkeerzone' in de Berkenbosch Blokstraat en de Nieuwe Parklaan (RIS 097116). Met de nieuwe maximum parkeerduur van 120 minuten, is de aanleiding van deze 'unieke' parkeervergunning vervallen. De vergunning kan worden uit gefaseerd. Ook de parkeercapaciteit is voldoende. In de omgeving van het tennispark is de gemiddelde parkeerdruk 55%, waarvan doordeweeks 49% en in het weekend 62%. De parkeersituatie van HLTC De Metselaars zal worden meegenomen in het onderzoek naar een constructie voor verenigingen voor extra parkeermogelijkheden.

2.4. Overige aandachtspunten parkeerregeling Scheveningen-Bad

Op de ontvangen reacties over de grens-, en winkelstraten in Scheveningen-Bad wordt hierna nader ingegaan.

Grensstraten Kuststrook vs. Achterland

Bewoners die in en nabij de vergunningengrens wonen, gaven aan dat zij door de nieuwe indeling van de vergunninggebieden niet of nauwelijks (meer) nabij de eigen woning en/of straat konden parkeren. Door de nieuwe indeling liggen enkele straten deels in de Kuststrook en deels in het Achterland.

Met betrekking tot de grensstraat *Jacob Pronkstraat* gaf het Wijkoverleg Scheveningen (WOS) aan dat voor de leden en het bezoek van de kerk(en) e.d. de maximum parkeerduur van 30 minuten in deze straat te kort en de uitwijkafstand naar het gebied met een maximum parkeerduur van 120 minuten te ver is.

De bewoners van enkele grensstraten rondom de *Dirk Hoogenraadstraat*, die vallen in het vergunninggebied het Achterland, zijn medio mei 2014 voorzien van een 'tijdelijke' uitwijkregeling naar de Kuststrook. De Kuststrook beschikte nog over ruim voldoende parkeercapaciteit⁴. Deze uitwijkregeling is zo naar wens dat belanghebbenden deze regeling willen behouden of anders een verlegging van de vergunningengrens voor alle grensstraten wensen.

In, rondom en nabij de grensstraten binnen het vergunninggebied Scheveningen-Bad is de parkeerdruk hoger dan de verderop gelegen straten. Dit is een algemeen bekend verschijnsel bij gebieden met betaald parkeren. De parkeerdruk rondom deze grensstraten binnen het vergunninggebied Scheveningen-Bad ligt nog wel onder de 90%.

Opheffen van de vergunningengrens en de korte maximum parkeerduur van de Kuststrook uitbreiden naar het Renbaankwartier en/of grensstraten biedt mogelijkheden om de parkeerdruk in deze straten te verlagen. Het stimuleert bezoekers van het winkel- en uitgaansgebied te parkeren in de voor hen bedoelde parkeergarages in plaats van op straat in het Renbaankwartier.

⁴ Parkeerdrukcijfers, 1^e monitoring april 2014

Parkeren winkelstraten

In de winkelstraten zijn gedurende de openingstijden van de winkels parkeervergunningen niet geldig. Parkeerplaatsen blijven hierdoor vrij voor winkelend publiek. De gemiddelde parkeerdruk in de winkelstraten is overdag 58% en 's avonds 68%. De gehele week is dit continue rond de 61%. In de straten nabij de winkelstraten is de parkeerdruk hoger, namelijk tussen de 81% - 90%. De parkeerdruk in de Badhuisstraat wijkt af. Doordeweeks is de gemiddelde parkeerdruk hier 50%, in het weekend 70% en in de naast gelegen Heemraadstraat is zelfs een gemiddelde parkeerdruk van 106%. De winkelstraten bieden voldoende parkeercapaciteit voor het winkelend publiek.

2.5. Uitwijk-effect: Havenkwartier

Uit de directe omgeving van Scheveningen-Bad waar geen betaald parkeren geldt, zijn reacties ontvangen over een hoge parkeerdruk en tekort aan parkeerplaatsen. Reacties waren met name afkomstig uit de Helmstraat, de Vuurtorenstraat en de Duinstraat. De reacties uit de Nieuwe Duinweg en de bewonersvereniging het Stolkpark over de wens tot invoering van betaald parkeren, zijn niet nieuw. Een separaat traject voor noodzaak en mogelijkheden tot invoering van betaald parkeren in het Van Stolkpark is in 2014 ingezet en gaande.

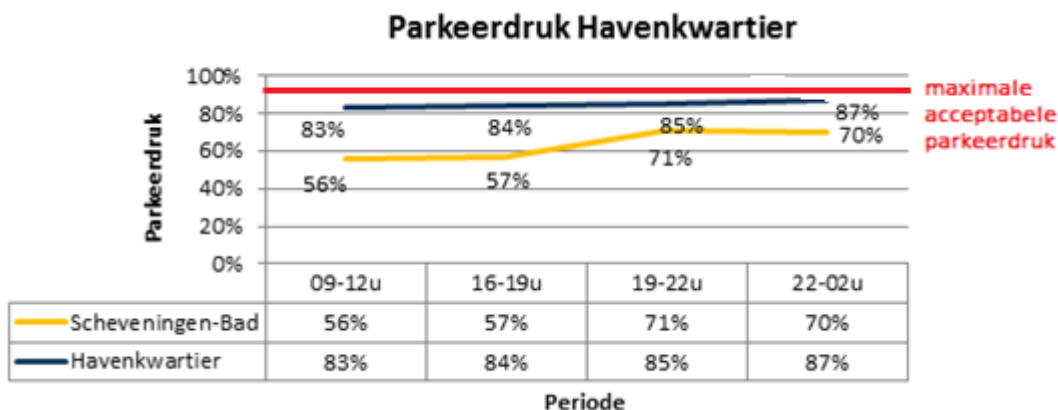
In het Havenkwartier ligt de gemiddelde parkeerdruk nabij de maximale acceptabele parkeerdruk van 90%. Over de gehele dag genomen, is de parkeerdruk in het Havenkwartier redelijk gelijk. Dit in tegenstelling tot Scheveningen-Bad waar de parkeerdruk 's avonds hoger is dan overdag. In het Havenkwartier is wel net als in Scheveningen-Bad de parkeerdruk in het weekend (90%) hoger dan doordeweeks (78%).

De parkeercijfers bevestigen de reacties over de hoge parkeerdruk in de Helmstraat, Vuurtorenstraat en Duinstraat. In de Helmstraat is de gemiddelde parkeerdruk 111% waarbij deze over de gehele week, ongeacht doordeweeks, weekend, overdag of 's avonds voortdurend hoog is. In de Vuurtorenstraat valt op dat overdag de parkeerdruk met 57% lager is dan de overige straten. 's Avonds loopt hier de parkeerdruk wel op naar 80%.



Fig.5.5. Het kraaggebied van Scheveningen-Bad: het Havenkwartier en het Van Stolkpark.

Nader onderzoek naar uitbreiding van de betaald parkeerregeling Scheveningen-Bad naar het Havenkwartier is aanbevelingswaardig. Vooruitlopende hierop is alvast gestart met een draagvlakonderzoek naar de invoering van betaald parkeren onder de belanghebbenden van de Vuurtorenweg, Vuurbaakstraat, Zeekant en Kompasstraat. Zie brief aan de commissie Leefomgeving van 9 april jl. (RIS 281820).



3. Meningspeiling

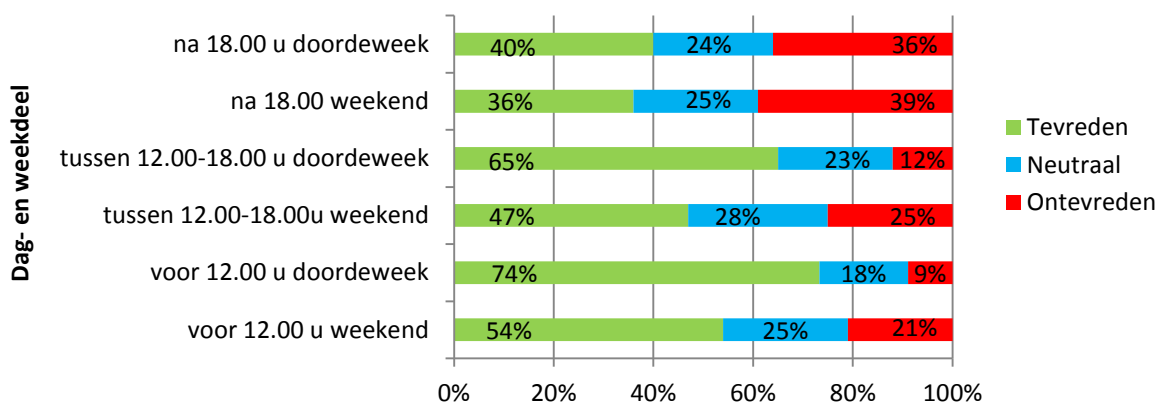
The Research Company heeft in opdracht van de Dienst Stadsbeheer Parkeren in Scheveningen-Bad en het zgn. kraaggebied een meningspeiling uitgevoerd. In het totaal zijn 2095 enquêtes afgenomen waarvan 1742 uit Scheveningen-Bad en vanuit de kraag 353. Voor beiden gebieden is dit een betrouwbare steekproef. Het onderzoek is schriftelijk en online afgenomen. De respondenten hebben vragen beantwoord over onder meer autobezit, parkeervergunningen en de parkeermogelijkheden in het gebied op verschillende momenten van de dag en week. Ook is gevraagd naar de begrijpelijkheid van de parkeerregeling en/of verbeteringen wenselijk zijn.

3.1. Vergunninggebied Scheveningen-Bad

Een meerderheid van de belanghebbenden uit Scheveningen-Bad is over de gehele week genomen tevreden over de parkeergelegenheid in de buurt. De grootste tevredenheid is doordeweeks overdag. In de avonduren is de tevredenheid het laagst. Er is geen sprake van een grote mate van ontevredenheid. Opvallend is dat een kwart van de respondenten over de tevredenheid ten aanzien van een beschikbare parkeerplaats in de buurt in haar beantwoording neutraal is en/of geen mening heeft.

Van de respondenten vindt 54% de parkeerregeling begrijpelijk. 26% is hierover neutraal of weet het niet. Een vijfde, namelijk 20% vindt de parkeerregels niet duidelijk. De onduidelijkheid wordt niet specifiek toegekend aan één factor. Redenen variëren van onduidelijke parkeerautomaten, onduidelijke vergunninggrens of specifieke onduidelijke parkeersituaties zoals de winkelstraatregeling in de Gentstestraat.

Tevredenheid parkeergelegenheid Scheveningen-Bad

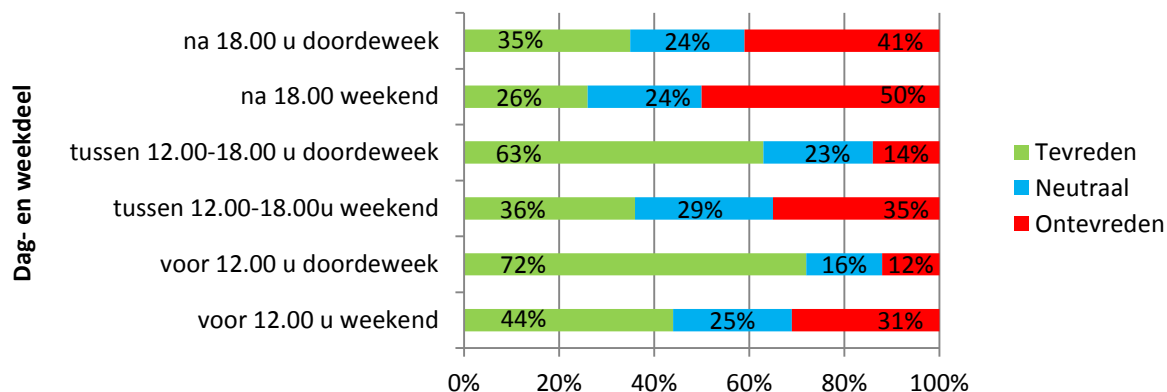


Op de vraag of de parkeerregeling verbeterd kan worden, geeft 56% aan dat dit het geval is. 44% vindt dit niet nodig. Aangedragen mogelijkheden tot verbeteringen zijn het samenvoegen van de vergunninggebieden of een andere indeling van de vergunninggebieden (32%), het aanpassen van de maximum parkeerduur (26%) en/of het aanpassen van de werkingstijd (20%).

3.2. De Kuststrook

Een grote meerderheid is tevreden over de parkeermogelijkheden in de Kuststrook. Op doordeweekse dagen overdag is deze het grootst. In de avonden doordeweeks alsook in het weekend neemt de tevredenheid af, maar is deze voor een meerderheid nog steeds voldoende. Een minderheid vindt de parkeermogelijkheden in het weekend en/of doordeweeks onvoldoende tot slecht.

Tevredenheid parkeergelegenheid Kuststrook

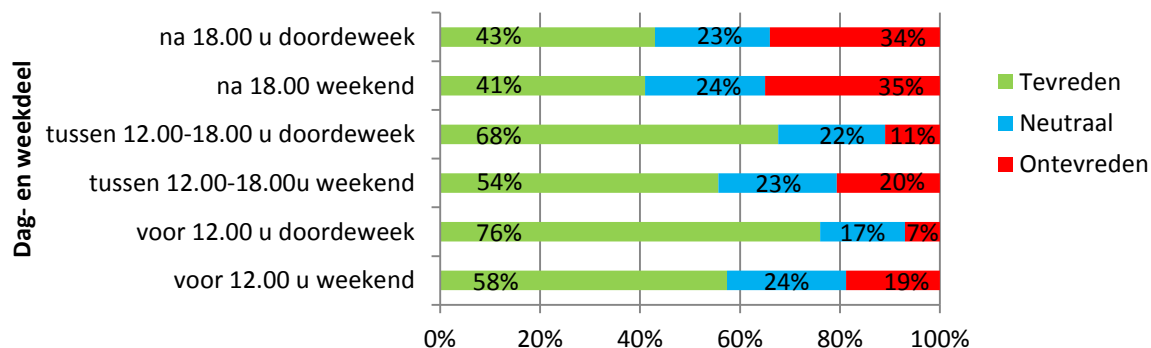


Een meerderheid van 53% vindt de parkeerregeling begrijpelijk. 24% Geeft aan hierover geen mening te hebben, of het niet te weten. Een vijfde, namelijk 23% vindt de parkeerregels niet duidelijk. Op de vraag of de parkeer-regeling verbeterd kan worden, geeft 56% aan dat dit het geval is. 44% Vindt dit niet nodig. Aangedragen mogelijkheden tot verbeteringen zijn het samenvoegen of wijzigen van de indeling van de vergunninggebieden (37%), het aanpassen van de maximum parkeerduur (33%) en het wijzigen van de werkingstijden 23%. Slechts 6% ziet een verbetering door een wijziging van de dagen van betaald parkeren.

3.3. Het Achterland

In het Achterland is een meerderheid tevreden over de parkeermogelijkheden. Dit is vooral overdag. Na 18.00 uur neemt de tevredenheid weliswaar af, maar geeft slechts een derde aan echt ontevreden te zijn. De tevredenheid over het vinden van een parkeerplaats in de buurt verschilt doordeweeks niet veel met die in het weekend. Enkel de ochtenden voor 12.00 uur tonen enig verschil. In het weekend ervaart men dan minder parkeergelegenheid dan doordeweeks. Gedurende deze tijden is slechts een kleine minderheid daadwerkelijk ontevreden. Over de begrijpelijkheid van de parkeerregeling vindt 54% deze begrijpelijk. 19% Vindt dit niet en 28% heeft hierover een neutrale mening of weet het niet. Op de vraag of de parkeerregeling verbeterd kan worden, geeft 56% aan dat dit het geval is. 44% Geeft aan dat dit niet nodig is. Mogelijke verbeteringen, worden gezien in het aanpassen van de werkingstijden (39%). Hierbij denkt 20% aan het aanpassen van de begintijd en 19% aan een aanpassing van de eindtijd. Daarnaast is 27% voor het samenvoegen of andere indeling van de vergunning-gebieden. Het aanpassen van de maximum parkeerduur ziet 26% als een verbetering.

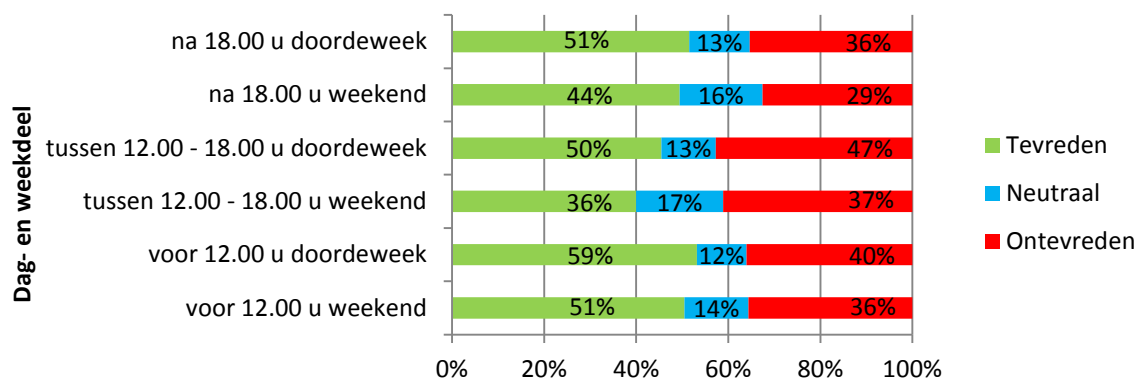
Tevredenheid parkeergelegenheid Achterland



3.4. Kraag: Havenkwartier

Over de parkeermogelijkheden in het Havenkwartier is 49% tevreden, 37% is ontevreden en heeft 14% geen mening of weet het niet. Een meerderheid van 53% is tevreden over de parkeermogelijkheden op doordeweekse dagen. In het weekend is een minderheid van 44% tevreden over de parkeermogelijkheden. Er is zowel doordeweeks als in het weekend, overdag en/of 's avonds geen meerderheid ontevreden.

Tevredenheid parkeergelegenheid Havenkwartier



Sinds de uniforme parkeerregeling in Scheveningen-Bad meent 51% dat het parkeergemak niet verbeterd is. 9% is het hiermee eens en 40% weet dit niet of heeft geen mening. Op de vraag naar de behoefte van invoering van betaald parkeren, geeft 52% aan dit niet te willen, 40% wil dit wel en 8% heeft geen mening. Uit nadere analyse van de overige op- en aanmerkingen blijkt een grote verscheidenheid aan beleving over de parkeersituatie in het Havenkwartier. De meest voorkomende opmerkingen waren, dat sinds de invoering het in de buurt drukker geworden is (15%), men tevreden is met de huidige situatie (15%), er geen wens is tot betaald parkeren (14%) versus wel wens tot betaald parkeren (9%) en de overlast van overige (fout)geparkeerde voertuigen en aanhangers (11%).